

Premières mentions d'*Hemianax ephippiger* (Burmeister, 1839) pour la Champagne-Ardenne (Odonata, Anisoptera : Aeshnidae)

Par Vincent TERNOIS (coordinateur)

Société française d'Odonatologie (Champagne-Ardenne)
s/c CPIE du Pays de Soulaïnes, Domaine de Saint-Victor, F-10200 Soulaïnes-Dhuys
<cpie.vincent.ternois @wanadoo.fr>

Reçu le 26 septembre 2012 / Revu et accepté le 9 mars 2013

Mots clés : ODONATES, FAUNISTIQUE, HEMIANAX EPHIPPIGER, CHAMPAGNE-ARDENNE

Key words : ODONATA, FAUNISTIC, HEMIANAX EPHIPPIGER, CHAMPAGNE-ARDENNE

Résumé : Parallèlement à l'exceptionnel afflux observé en France au printemps 2011, *Hemianax ephippiger* (Burmeister, 1839) a été observé pour la première fois en région Champagne-Ardenne. L'auteur fait le point sur les différentes données recueillies dans cette région.

First records of *Hemianax ephippiger* (Burmeister, 1839) in the Champagne-Ardenne region (Odonata, Anisoptera, Aeshnidae)

Summary: *Hemianax ephippiger* (Burmeister, 1839) has been observed for the first time in the Champagne-Ardenne region during its mass migration in 2011. All data recorded in the region are dealt with.

Introduction

L'année 2011 a été exceptionnelle pour l'observation d'*Hemianax ephippiger* (Burmeister, 1839) en France (LAMBRET & DESCHAMPS, 2013). C'est dans ce cadre que l'espèce a été observée pour la première fois en Champagne-Ardenne, ce qui porte à 66 le nombre d'espèces identifiées dans les limites administratives de la région (TERNOIS *et al.*, 2012). Cette note fait le point sur les différentes observations réalisées en 2011.

Résultats

Alertés dès le début du mois d'avril 2011 par plusieurs médias odonatologiques (forum *boyeria@yahoogroupes.com*, site de la Société française d'Odonatologie...) sur la multiplication sans précédent d'observations relatives à *H. ephippiger* dans les régions du sud de la France, nous nous attendions nous aussi à observer cette libellule inconnue de Champagne-Ardenne.

De passage dans la région et bien motivé pour trouver l'espèce dans l'Aube, Eric Sansault a été le premier à observer et à photographier *H. ephippiger*, avec un minimum de quatre individus, dont deux en tandem en ponte, le 24 avril en bordure de la Réserve

Naturelle Nationale de la Forêt d'Orient (Anse du Petit-Orient, Lac Temple-Auzon, commune de Piney) (Tab. 1).

Le 27 avril, Stéphane Gaillard (Parc Naturel régional de la Forêt d'Orient) retrouve un ♂ sur la RNN, celui-ci chassant des insectes autour de moutons à hauteur de la Pointe de Charlieu, commune de Mathaux. Deux ♂♂ y seront réobservés le 02 mai en compagnie d'Anne Villaumé.

Des prospections menées le 10 mai par l'auteur sur la Plaine de Brienne (vaste plaine alluvionnaire du nord-est aubois) permettent alors de découvrir l'espèce sur deux gravières de la commune de Lassicourt. Deux individus ont tout d'abord été vus au lieu-dit « La Grande Pièce », sous la forme d'un tandem pondant dans des débris végétaux. Un second ♂ en patrouille sur une seconde gravière au lieu-dit « Les Caves » a été ensuite observé. Un ♂ a été observé sur le premier site le lendemain mais plus aucun individu n'y a été retrouvé le 13.

La poursuite des investigations le 13 mai sur plusieurs gravières et étangs du secteur a permis de découvrir deux nouvelles stations. Un ♂ en chasse a été capturé en bordure de l'Étang de Grand Verdat à Maizières-les-Brienne, puis au moins 3 tandems pondant une nouvelle fois dans des débris végétaux ont été découverts sur une gravière peu profonde à Petit-Mesnil. Aucun individu n'a été observé sur ce dernier site le 25 mai.

Malgré la multiplication des recherches, la dernière donnée relative à cet afflux printanier est datée du 17 mai, avec l'observation d'un ♂ en chasse sur la RNN de la Forêt d'Orient (commune de Radonvilliers) effectuée par l'équipe salariée du Parc Naturel Régional.

Commune	Lieu-dit	Date	Remarques	Source
Piney-10	RNN de la Forêt d'Orient - Lac Temple-Auzon – Anse du Petit Orient	24/04	4 individus minimum dont 1 tandem en ponte	ES
Mathaux-10	RNN de la Forêt d'Orient – Lac Temple-Auzon – Pointe de Charlieu	27/04	1 ♂ en chasse	SG et AV
		02/05	2 ♂♂ en chasse	
Lassicourt-10	Gravière au lieu-dit « La Grande Pièce »	10/05	Tandem en ponte	VT
		11/05	♂ en chasse	
Lassicourt-10	Gravière au lieu-dit « Les Caves »	10/05	1 ♂ en chasse	VT
Maizières-les-Brienne-10	Étang du Grand Verdat	13/05	1 ♂ en chasse	VT
Petit-Mesnil-10	Gravière au lieu-dit « Les Quenoux »	13/05	3 tandems minimum	VT
Radonvilliers-10	RNN de la Forêt d'Orient – Lac Temple-Auzon – Petite Pointe	17/05	1 ♂ en chasse	SG
Verrières-10	Gravière au lieu-dit « Grand Plantage »	02/07	1 ♂ posé	OP

Tableau 1. Bilan des observations d'*Hemianax ephippiger* effectuées en région Champagne-Ardenne en 2011

(Observateur : AV = Anne Villaumé, ES = Eric SANSALUT, OP = Olivier PARIS, SG = Stéphane GAILLARD et VT = Vincent TERNOIS)

Alors que la plupart des données relatives à cet exceptionnel afflux ont été enregistrées entre le 24 avril et le 17 mai, une dernière donnée, particulièrement tardive, a été réalisée par Olivier Paris avec un ♂ photographié le 02 juillet en marge d'une gravière de la vallée de la Seine à Verrières (lieu-dit « Grand Plantage »), une nouvelle fois dans l'Aube.

On notera que des suspicions de présence d'*H. ephippiger* ont été avancées pour les départements de la Haute-Marne et des Ardennes, mais les conditions d'observations n'ont pas permis d'identifier avec certitude l'espèce, notamment en raison de confusions possibles avec *Anax parthenope* (Selys, 1839). Les premiers imagos de cette espèce ont été notés dès le 10 mai 2011 (VT).

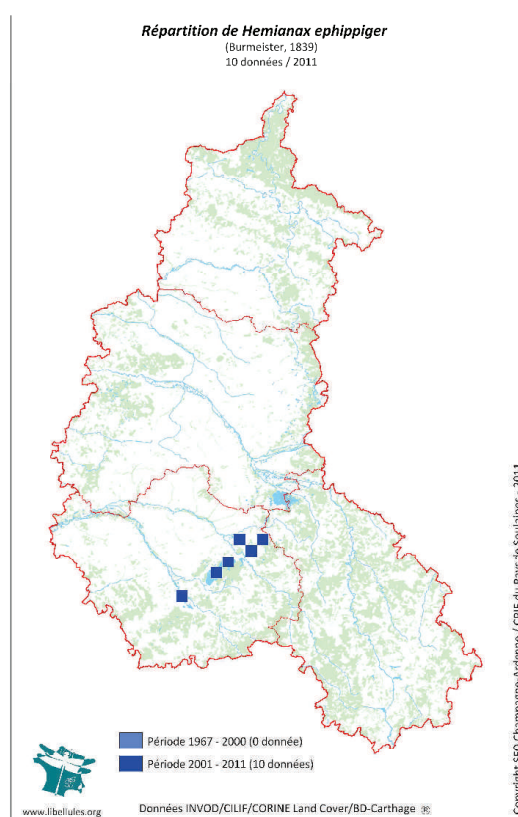


Figure 1. Distribution des observations d'*Hemianax ephippiger* en Champagne-Ardenne en 2011.

Conclusion

Dix données d'*H. ephippiger* ont été collectées en 2011 en région Champagne-Ardenne. Il s'agit des toutes premières mentions régionales de cette espèce. On retiendra que toutes les données ont été enregistrées dans le Nord-est aubois (Fig. 1), que ce soit sur le Lac Temple-Auzon (4 données) ou sur les gravières proches (5 données). Une seule donnée est attribuée à un étang piscicole. Bien évidemment, il est peu probable que cette situation soit liée à une attractivité particulière de ce secteur puisque ces types d'habitats sont présents ailleurs en région (lacs-réservoirs du Plateau de Langres, Lac du Der,

gravières du Perthois ou de la Bassée...). Malgré tout, les recherches menées en continuité du Nord-est auboisi (secteur du Lac du Der et Perthois) se sont révélées infructueuses (J.-L. Lambert, *com. pers.*).

Remerciements

Je tiens à remercier Eric Sansault (Association Caudalis), Anne Villaumé et Stéphane Gaillard (Réserve Naturelle Nationale de la Forêt d'Orient) et Olivier Paris pour leur contribution et leur relecture de cet article. Merci également à Emmanuelle Fradin (CPIE du Pays de Soulaines) pour l'élaboration de la carte de répartition et Jean-Luc Lambert pour ses remarques avisées.

Travaux cités

- [TERNOIS V., FRADIN E., GAJDOS A. & LAMBERT J.-L. (coord.), 2012. Pré-atlas des Odonates de Champagne-Ardenne. Bilan cartographique des programmes INVOD et CILIF (Synthèse 2011). *Société française d'Odonatologie (Champagne-Ardenne)*, 26pp.]
- LAMBRET P. & DESCHAMPS C., 2013. Bilan de la migration d'*Hemianax ephippiger* (Burmeister, 1839) en France en 2011 (Odonata, Anisoptera : Aeshnidae). *Martinia, Hors-série, Hemianax ephippiger – Migration 2011* : 29-46.
-