

Brève communication

Première observation d'*Onychogomphus uncatus*
avec indice d'autochtonie dans le département de l'Yonne
(Odonata : Gomphidae)

Par Alexandre RUFFONI¹, Raphaëlle ITRAC-BRUNEAU² & Nicolas VARANGUIN¹

¹ Société d'histoire naturelle d'Autun, Maison du Parc, F-58230 SAINT-BRISSON ; shna.ruffoni@orange.fr

² r.itracbruneau@yahoo.fr

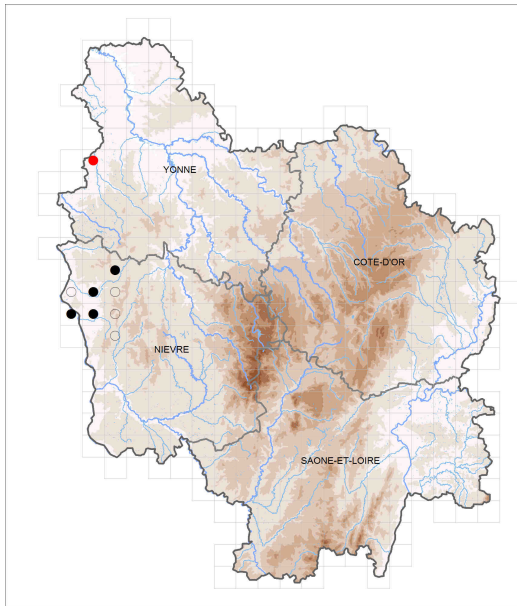
Reçu le 12 novembre 2014 / Revu et accepté le 18 décembre 2014

Lors d'une sortie du Groupe Odonates Bourgogne (GOB) réalisée le 26 juillet 2014 dans le cadre de prospections pour un futur atlas régional des Libellules, plusieurs observations d'*Onychogomphus uncatus* (Charpentier, 1840) ont été réalisées par les trois auteurs sur la commune de Charny, sur la marge ouest du département de l'Yonne (Fig. 1). Encore inconnu dans l'Yonne jusqu'ici, le Gomphe à crochets est la 64^e espèce observée dans ce département.

Des adultes d'*Onychogomphus* ont tout d'abord été observés à proximité de l'étang de pêche communal sans qu'aucune capture ne soit possible. Quelques minutes plus tard, une exuvie caractéristique de l'espèce a été ramassée par le premier auteur sur la berge de l'Ouagne (Fig. 2a), rivière passant à proximité immédiate de l'étang (Fig. 3). Cette observation motivant la capture d'adultes, cette dernière fut concrétisée rapidement par un mâle attrapé par les deux autres auteurs (Fig. 2b). Les critères d'identification des mâles ont été contrôlés à l'aide du *Guide des libellules d'Europe* (DIJKSTRA K.-D.B. & LEWINGTON R., 2007 : *Guide des Libellules de France et d'Europe*. Delachaux et Niestlé SA, Paris, 320 pp.). Le même jour et sur la même commune, 2 km en aval, plus de cinq adultes mâles ont ensuite été observés le long de l'Ouagne. Cette rivière prend sa source dans le département de l'Yonne et est confluent du Loing (un affluent de la Seine) dans le Loiret.

Le Gomphe à crochets est en limite nord-est de répartition en Bourgogne, et il n'était jusqu'alors noté que de deux cours d'eau de sa marge occidentale (partie ouest du département de la Nièvre) ainsi que sur leurs affluents directs (GROUPE ODONATES BOURGOGNE & RUFFONI A. (Coord.), 2014 : *Atlas préliminaire des Odonates de Bourgogne (Odonata), version 2014*. Société d'histoire naturelle d'Autun, Société française d'Odonatologie. 43 pp + annexes). Il n'est donc que très rarement observé dans la région, et reste à confirmer ou à rechercher sur certains secteurs favorables.

Suite à cette observation, des renseignements sur la répartition de l'espèce dans les régions adjacentes ont été recherchés. Une larve de l'espèce avait déjà été observée en 2010 sur la même rivière mais plus en aval, dans le département du Loiret (obs. Michel Chovet, Jean-Louis Pratz, com. pers.). Un certain nombre d'autres cours d'eau en limite du domaine biogéographique océanique, atteignant l'ouest de la Bourgogne (la Nièvre, le Branlin, le Loing, la Vrille, le Bouza, le Lunain...), pourraient être favorables à cet anisoptère. Une attention particulière doit être portée à la recherche sur ces secteurs.



**Figure 1. Carte de répartition connue d'*Onychogomphus uncatus* en Bourgogne (cercle noir [○] : présence avant 2000 ; disque noir [●] : présence après 2000 ; disque rouge [●] : observation rapportée ici) (source Bourgogne Base Fauna).
Distribution map of *Onychogomphus uncatus* in the Bourgogne region (black circle [○]: presence before 2000; black disk [●]: presence after 2000; red disk [●]: observation reported here).**



Figure 2. *Onychogomphus uncatus* à Charny sur l'Ouanne (Yonne) : (a) exuvie collectée ; (b) ♂ capturé (© A. Ruffoni). *Onychogomphus uncatus* at Charny along the Ouanne river (Yonne department): (a) exuvia; (b) captured ♂.



Figure 3. Première station d'observation d'*Onychogomphus uncatus* sur l'Ouanne à Charny (© R. Itrac-Bruneau). First observation locality of *Onychogomphus uncatus* along the Ouanne River at Charny.