

Découverte de *Gomphus flavipes* (Charpentier, 1825) dans le département de la Vienne (Odonata, Anisoptera, Gomphidae)

par Olivier PREVOST

28, rue de Poitiers. F-86130 Jaunay-Clan.

Mots-clés : FAUNISTIQUE, GOMPHUS FLAVIPES, 86

Résumé : A l'occasion d'une prospection odonatologique à la confluence des rivières Creuse et Vienne, l'auteur a effectué une récolte d'une trentaine d'exuvies. Parmi les différentes espèces présentes, 12 exuvies se rapportent à *Gomphus flavipes* (Charpentier, 1825). Cette espèce est nouvelle pour le département de la Vienne et la région Poitou-Charente. Des recherches seront poursuivies en 1999.

Summary: Discovery of *Gomphus flavipes* (Charpentier, 1825) in Vienne department. On the occasion of an odonatological prospecting at the confluence of Creuse and Vienne rivers, the author collected about thirty exuviae. Twelve of them belong to *Gomphus flavipes*. This species is new for Vienne department and Poitou-Charente region. Investigations will be pursued in 1999.

Le 18 juillet 1998, lors d'une rapide visite au Bec des deux eaux, confluence de la Creuse avec la Vienne, j'ai récolté 30 exuvies de Gomphidae sur les restes d'un appontement en béton en partie immergé dans les eaux de la Vienne. L'examen de ces dépouilles larvaires m'a permis de déterminer les espèces suivantes :

Onychogomphus forcipatus (L., 1758) : 11 exuvies.

Gomphus pulchellus Sélys, 1840 : 6.

Gomphus vulgatissimus (L., 1758) : 1.

Gomphus flavipes (Charpentier, 1825) : 12.

La présence de *G. flavipes* n'est pas vraiment étonnante à cet endroit. En effet, la station la plus proche, sur le cours de la Vienne en Indre-et-Loire, est distante d'une vingtaine de kilomètres au nord. Cette nouvelle station s'inscrit logiquement dans la distribution française de ce gomphidé, pour l'heure limitée au bassin moyen de la Loire (DOMMANGET, 1987, 1994).

Cette donnée de *G. flavipes* constitue la première mention de l'espèce dans la région Poitou-Charentes qui accueille désormais 63 espèces d'Odonates.

Pour la Vienne, la dernière liste départementale (CAUPENNE et PREVOST, 1989) signalait 53 espèces observées depuis le début des prospections en 1983. On notera

depuis l'observation des espèces suivantes (découvreur, nombre de stations connues actuellement) :

Platycnemis latipes Rambur, 1842 (P. Jourde, 2).

Ischnura pumilio (Charpentier, 1825) (O. Prévost, 5).

Sympetrum vulgatum (L., 1758) (O. Prévost, 1).

Sympetrum fonscolombii (Sélys, 1840) (O. Prévost, 3).

La liste des Odonates de la Vienne s'élève désormais à 58 espèces.

Depuis cette découverte, le cours de la Vienne a été modifié par la destruction du barrage de Maisons rouges, laissant apparaître les bancs de sables où se développaient les larves de Gomphidae. Il sera donc intéressant de vérifier, en 1999, si cette modification du milieu aura eu une influence sur la pérennité de la population locale de *Gomphus flavipes*.

Par ailleurs, des prospections menées le long de la Vienne permettront de préciser si la répartition de l'espèce se limite à un site unique ou si elle s'étend plus au sud.

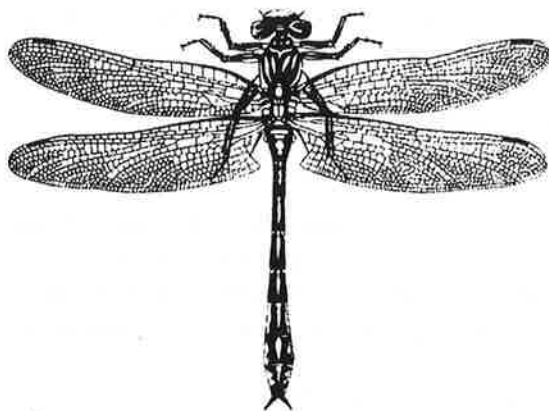
La présence d'*Ophiogomphus cecilia* (Fourcroy, 1785), souvent associé à *G. flavipes* dans les mêmes milieux, serait également à rechercher.

Bibliographie

CAUPENNE, M., PREVOST, O., 1989.- Observation d'*Anax parthenope* (Sélys, 1839) dans la Vienne et mise à jour de la liste des Odonates du département.- *Martinia*, 5 (1) : 3-8.

DOMMANGET J.-L., 1987.- Etude Faunistique et Bibliographique des Odonates de France.- Muséum National d'Histoire Naturelle, Secrétariat Faune-Flore, fascicule 36, 283 pp.

DOMMANGET J.-L., (Ed.) 1994.- Atlas préliminaire des Odonates de France. Etat d'avancement au 31/12/93.- Muséum National d'Histoire Naturelle, Secrétariat de la Faune et de la Flore, vol. 16, 92 pp.



***AESCHNA FLAVIPES* (Charpentier, 1825) ♂**

D'après une aquarelle en couleurs figurant dans « LIBELLULIDAE EUROPAEAE » de
TOUSSAINT DE CHARPENTIER (1840)