

Brève communication

## Découverte d'une nouvelle station de *Coenagrion lunulatum* dans le sud-ouest du massif cantalien (Odonata : Coenagrionidae)

Par Nicolas LOLIVE & Thierry ROQUES

Groupe Odonat'Auvergne, 35 avenue de la République, F-15000 Aurillac ;  
groupeodonat'auvergne@gmail.com

Reçu le 8 mars 2015 / Revu et accepté le 26 avril 2015

Le 21 juin 2014, lors d'une prospection au plan d'eau de Vixouze (Fig. 1) sur la commune de Polminhac dans le Cantal (15), nous avons eu la chance d'observer 3 mâles adultes de *Coenagrion lunulatum* (Charpentier, 1840).

Ce plan d'eau artificiel d'environ 2,6 ha a des berges en pente douce hébergeant une ceinture d'hélophytes bien développée (prêlaie, typhaie, phragmitaie...) et quelques herbiers d'hydrophytes (*Potamogeton crispus* L., 1753). Il est entouré de parcelles pâturées, sauf au nord où un champ de maïs était présent en 2014, et, marginalement, d'une hêtraie à l'est. Il semble donc assez bien correspondre aux grandes caractéristiques données par Leroy (LEROY T., 2006. *Coenagrion lunulatum* (Charpentier, 1825) (sic) en France : répartition, abondance, éléments d'écologie et de conservation (Odonata, Zygoptera, Coenagrionidae). *Martinia*, 22 (4) : 151-166). Le plan d'eau lui-même est utilisé pour l'activité cynégétique avec notamment un « élevage » de Canard colvert (*Anas platyrhynchos* Linnaeus, 1758) avec au moins 50 individus présents lors de notre passage.

Ce site est nouveau pour l'espèce dans un secteur du département où elle n'était pas connue (Fig. 2). En effet, il est situé au sud-ouest des sites connus jusque-là (LEROY T., 2006, *op. cit.*; SOISSONS A., MARTINANT S. & BARBARIN J.-P., 2012. Déclinaison régionale du plan national d'actions en faveur des Odonates – Auvergne – 2012-2016. Conservatoire d'espaces naturels d'Auvergne – Société d'histoire naturelle Alcide d'Orbigny – DREAL Auvergne, 116 p.). Le site le plus proche est celui de la commune de Pierrefort à un peu moins de 20 km à l'est. Outre sa localisation excentrée, la singularité de ce site vient de son altitude de 770 m. Il est donc plutôt bas en altitude et dans la fourchette 700-799 où aucune localité n'était connue d'après la synthèse de Leroy de 2006.

Nous pouvons nous interroger sur son avenir car il risque une certaine eutrophisation en raison de l'intensification des pratiques agricoles (mise en culture) et de sa gestion cynégétique (agrainage des canards). Il serait intéressant d'effectuer un suivi de l'espèce dans cette localité pour préciser son degré d'autochtonie et sa pérennité. Cette observation laisse entrevoir des perspectives de découverte de nouveaux sites pour *C. lunulatum* dans le Cantal, notamment dans le sud-ouest du massif volcanique, secteur où il est très peu connu actuellement. De plus, dans le cadre de la déclinaison régionale du Plan national d'actions en faveur des odonates (SOISSONS A., MARTINANT S. & BARBARIN J.-P., 2012, *op. cit.*), des actions de recherche de cette espèce sont et seront menées au cours des saisons 2014 et 2015 dans plusieurs secteurs d'Auvergne (Parcs Naturels Régionaux des Volcans d'Auvergne et du Livradois-Forez, massif du Mézenc, monts de la Margeride, plateaux de l'Aubrac cantalien). Une importante quantité d'informations devrait donc être disponible prochainement, permettant de faire un bilan plus précis de sa répartition.



Figure 1. Plan d'eau de Vixouze, juin 2014 (© N. Lolive). *Vixouze pond*.

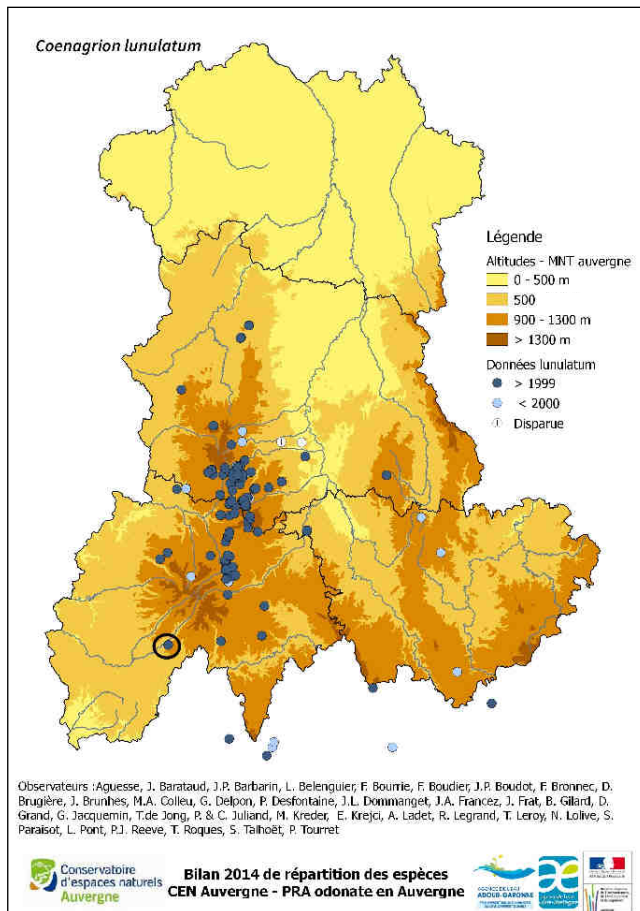


Figure 2. Carte de localisation de la station de Vixouze – cercle noir – (Polminhac, Cantal) par rapport aux autres localités connues de *C. lunulatum* en Auvergne (d'après CEN Auvergne et DREAL Auvergne, 2014, animation du PRA Odonates en Auvergne ; carte de répartition de *C. lunulatum* en Auvergne).

Location map of the Vixouze pond –black circle– (Polminhac, Cantal department) and other *C. lunulatum* localities in the Auvergne region.