

Prospection odonotologique de quelques milieux intéressants de la Martinique

par Marc LEVASSEUR,
11 rue du Pont Colbert, F-78000 Versailles

Mots clés : ODONTES, ANTILLES, FAUNISTIQUE, FRANCE, MARTINIQUE, OUTRE-MER, MARTINIQUE

Key-words : ODONATA, FRENCH WEST INDIES, FAUNISTICS, FRANCE, MARTINIQUE, OVERSEAS.

Résumé : Lors d'un déplacement permettant la visite de 3 milieux humides en Martinique, 15 espèces ont été observées. Après une brève description des sites, un tableau synthétique des espèces, de leurs comportements et dénombrement est présenté. Suivent des commentaires relatifs à l'identification de certains *taxa* et à l'état des milieux visités.

Odonatological prospecting of some interesting spots of Martinique (French West Indies)

Summary : On a journey allowing the visit of 3 wetland spots in Martinique, 15 species have been recorded. After a brief description of the sites, a synthetic table listing the species, their behaviour and numbers is presented. Remarks in relation with identification of some *taxa* and sites conservation follow.

Introduction

Lors d'un déplacement familial et vacancier en Martinique début février 2006, j'ai eu l'occasion de prospecter 3 milieux dont 2 encore non mentionnés dans la bibliographie odonotologique pour ce département d'outre-mer (DONELLY, 2000 ; DUPONT, 2000 ; MASHAAL, 2000 ; MEURGEY, 2005 ; MEURGEY et WEBER, 2005).

Le choix de ces milieux, tous situés en différents secteurs du Parc Naturel Régional de la Martinique, a été guidé par leur taille importante (eaux stagnantes aux Trois Îlets et à Ste Anne) ou par le caractère peu urbanisé de leur bassin versant (Rivière Massel au Marin). Les photographies jointes page 86 donnent une idée de la configuration de ces milieux, décrits succinctement au chapitre suivant.

Sites prospectés

- Etang près de la pointe (Baie de Génipa), commune de Trois Îlets (site n°1, photographie n°1, 7 février 2006)

Cette pièce d'eau imposante s'étend sur environ 450 par 200 mètres, elle est très visible sur la carte IGN échelle 1/100 000^e et se situe à proximité nord de la RD 7, en direction de la pointe de la Baie de Génipa (cf. milieu référencé MAR023 « Château gaillard », type D de MEURGEY, 2005, p. 26). Elle est

constituée d'eaux libres, moyennement profondes, irrégulièrement bordées d'hélophytes, et environnées de champs de canne-à-sucre et de quelques ruisseaux aux eaux faiblement courantes, dont celui situé au sud-est qui s'est avéré intéressant (espèces mentionnées par (&) ou (*) dans le tableau en page suivante). Les conditions météorologiques lors de la prospection étaient assez ventées (vent d'est à plus de 40 km/h) et chaudes (T=28°C) sous un ciel largement ensoleillé avec de rares cumulus.

- Etang des Salines Blondel, commune de Sainte Anne (site n°2, photographie n°4, 09/02/2006)

Cet étang situé en surplomb de l'Etang des Salines, a des dimensions quasiment identiques au précédent. Son origine artificielle nous a été confirmée par son propriétaire, qui l'utilise comme réserve d'eau pour les cultures et le bétail du domaine alentour (catégorie D des milieux dans MEURGEY, 2005). L'eau y est très chargée en matières en suspension, en raison notamment du pompage puissant (aussi source de pollution hydrocarburée) qui en est fait. D'autre part, environ un tiers de la surface est occupé par la jacinthe d'eau (*Eichhornia crassipes*). Les conditions climatiques étaient également ventées (vent d'est à environ 30 km/h) et chaudes (T=29°C) sous un ciel dégagé et ensoleillé.

- Rivière Massel, commune du Marin (site n°3 photographie n°5, 12/02/2006)

Ce cours d'eau prend sa source en contrebas du Morne Pérou, draine le nord de la commune du Marin et le sud de celle du Vauclin, affluent dans une mangrove de la grande Anse Macabou. Sa prospection a concerné un linéaire ombragé d'environ 500 mètres à l'aval immédiat du pont de la RD 7, au nord du lieu-dit La Massel (catégorie I1/I2 des milieux dans MEURGEY, 2005). Le débit était inférieur à 3 litres/seconde, les conditions climatiques fraîches (T=26°C) et ensoleillées.

Commentaires

L'identification des imagos prélevés a été réalisée au moyen des travaux de DONELLY (2000) et de FORSTER (1999), et a été confirmée par comparaison à la collection de référence disponible au siège de la Sfonat. Cette comparaison a été l'occasion de corriger une erreur d'identification faite sur un exemplaire ♀ de *Mycrathyria didyma*, classée comme *Dythemis sterilis*.

Concernant *Micrathyria didyma*, l'exemplaire ♀ récolté sur le site n°1 présente la particularité d'une enfumure de l'apex des 4 ailes, caractère apparemment non cité jusqu'ici dans la littérature, et qui mérite certainement des investigations supplémentaires.

Concernant les préférences écologiques, la prospection de la rivière Massel donne une indication intéressante au sujet d'*Erythemis vesiculosa*, dont plusieurs ♂ avaient un comportement territorial marqué sur les places ensoleillées du cours d'eau, où l'accouplement et la ponte ont également été observés.

Taxa	Site n°1	Site n°2	Site n°3
<i>Lestes forficula</i> Rambur, 1842	-	-	X (T,A,P) <10
<i>Protoneura ailsa</i> Donnelly, 1961	-	-	X (T) <10
<i>Enallagma coecum</i> (Hagen, 1861)	-	-	X (T,A,P) <10
<i>Ischnura ramburii</i> (Selys, 1850)	X (A,P) >10 (&)	X (A, P) >10	X (A,P) >10
<i>Brachymesia furcata</i> (Hagen, 1861)	X (T) <10	-	-
<i>Brachymesia herbida</i> (Gundlach, 1889) ♣	X (T,A) >20 (&)	-	-
<i>Dythemis sterilis</i> Hagen, 1861	X (R) 1♂	-	X (T) <10
<i>Erythemis vesiculosa</i> (F., 1775)	X (T) <10	-	X (T,A,P) >10
<i>Erythrodiplax umbrata</i> (L., 1758)	X (T) 1♂ (*)	X (R) 1♀	-
<i>Miathyria marcella</i> (Selys, 1857)	X (C) 1♂	X (C,T) >30	-
<i>Micrathyria aequalis</i> (Hagen, 1861)	X (T) <10 (*)	-	X (T) <10
<i>Micrathyria didyma</i> (Selys, 1857)	X (R) 1♀	-	-
<i>Orthemis ferruginea</i> (F., 1775) ♣	X (T,A) <10 (&)	-	-
<i>Pantala flavescens</i> (F., 1798)	X (C) 1 (*)	-	-
<i>Tramea</i> sp.	-	X (T, C) 1♂	-

Signification des lettres codées :

X : espèce présente

A : accouplement

C : chasse en vue de se nourrir

P : ponte

R : repos

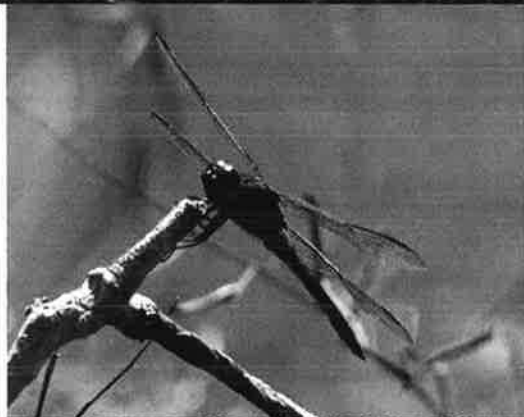
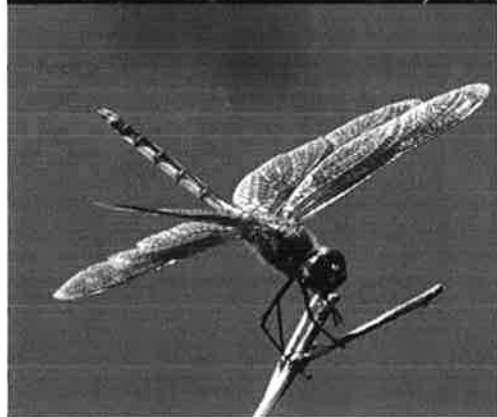
T : comportement territorial

& : espèce observée sur l'étang et sur le ruisseau adjacent

* : espèce observée uniquement sur le ruisseau adjacent

♣ : cf. photographies n° 2 et 3

**Tableau récapitulatif des espèces observées,
comportements et évaluations numériques**



D'autre part, concernant *Brachymesia herbida*, le critère du nombre d'anténodales aux ailes postérieures proposé par Donnelly (2000) et utilisé pour différencier cette espèce de *furcata* ne nous apparaît pas stable ; en effet, une ♀ récoltée en possède 6 aux deux ailes (et non 7 ou 8), un des deux ♂ récoltés en possède respectivement 6 et 7 aux ailes postérieure gauche et postérieure droite.

Des échantillons prélevés et utilisés pour le présent article seront d'ailleurs déposés afin d'enrichir la collection mentionnée ci-avant.

Enfin, ces 3 prospections confirment la présence de certains *taxa* découverts relativement récemment (*E. coecum*, *M. marcella*) en Martinique ainsi que le potentiel des milieux de taille importante ou en apparence préservés :

- concernant l'Etang des Trois Îlets, 11 espèces observées simultanément sur un milieu lentique (type D du travail de MEURGEY et WEBER, 2005) dans des conditions ventées relativement défavorables constituent un nombre proche du maximum pour l'Île (voir les données établies par DUPONT, 2000 ; MASHAAL, 2000 ; MEURGEY et WEBER, 2005).

- concernant l'Etang des salines Blondel, l'accès relativement difficile au milieu (berges occupées par des broussailles sur 80% du linéaire) rend l'exhaustivité de la prospection aléatoire, mais l'impact de l'activité hydro-agricole contribue peut-être à en amoindrir la biodiversité.

- concernant enfin la rivière Massel, l'observation de 7 espèces dans un milieu lotique (type I1-I2 du travail de MEURGEY, 2005) constitue une belle performance alors que les prospections documentées n'ont permis d'en atteindre que 4 dans le meilleur des cas. Mais si l'eau et le milieu semblent globalement de « bonne qualité », j'ai été surpris par l'abondance des déchets « sauvages » tels que ventilateurs, sièges auto, moteurs divers, etc. qui encombrant le lit du cours d'eau, ne pouvant que nuire à sa pérennité écologique. Compte tenu de l'intérêt biologique que semble revêtir cette rivière, des mesures correctives pourraient être utilement envisagées par les autorités.

Légende des photographies

1	
2	3
4	5

- 1 : Etang aux Trois Îlets (vue vers l'ouest)
 2 : *Brachymesia herbida* ♂, ailes en posture caractéristique de "double dièdre" accentué (les ailes postérieures sont parfois tenues, à l'inverse du cas présent, en angle plus étroit que les antérieures).
 3 : *Orthemis ferruginea* ♂. [Imagos photographiés *in situ*].
 4 : Pièce d'eau des Salines Blondel, Commune de Sainte Anne. On remarque l'invasion de la jacinthe d'eau (*Eichhornia crassipes*).
 5 : Rivière Massel, commune du Marin.

Travaux cités

- DONELLY T.W., 2000. Clef d'identification des Odonates de Guadeloupe, Dominique et Martinique. *Martinia*, 16 (3) : 111-121.
- DUPONT P., 2000. Contribution à l'inventaire des odonates de Martinique. *Martinia* 16 (3) : 122.
- FÖRSTER S., 1999. The Dragonflies of Central America (exclusive of Mexico and the West Indies), a guide to their identification.- Gunnar Rehfeldt, Braunschweig, 141 pp.
- MASHAAL M. 2000. Brefs souvenirs odonatologiques de Guadeloupe, Martinique et Réunion. *Martinia*, 16 (3) : 123-126.
- [MEURGEY F., 2005. Etude faunistique des Odonates de Martinique, réalisée pour le compte de la DIREN Martinique et avec la participation de G. Weber et de la Sfonat, Etude non publiée, 105 pp.]
- MEURGEY F. et WEBER G., 2005. *Tauriphila australis* (Hagen, 1867), *Macrothemis sp.*, espèce nouvelle et genre nouveau pour la Martinique. *Martinia*, 21 (4) : 157-166.

Note du Directeur de la publication

Mes appels parus dans les fascicules de mars et décembre 2005 permettent d'assurer d'édition des quatre fascicules de l'année 2006, mais il restera assez peu de textes pour 2007.

Cette situation m'amène donc à lancer un nouvel appel aux abonnés de la revue, sachant qu'il est impératif que nous recevions rapidement des textes sous forme d'articles ou de brèves communications. Les sujets ne manquent pas : faunistique, observations (notes de quelques lignes seulement ou davantage), recherches et études diverses (écologie, éthologie, etc.), exemples de gestion des habitats naturels au point de vue Odonates, créations et suivis de milieux favorables aux Odonates (entre autres groupes), comptes rendus de sorties, de réunions, de colloques, art et culture, etc.

J'insiste cependant sur le fait qu'il est indispensable de suivre les recommandations aux auteurs (page 3 de couverture de la revue et les autres conseils figurant dans les fascicules).

Voir également les nouvelles modalités d'envoi des textes en page 63 de ce fascicule.

D'avance merci.

Jean-Louis Dommanget