

SUR LA PRESENCE D'*OPHIOGOMPHUS CECILIA* (FOURCROY,
1785) DANS LE LOIR-ET-CHER (41) ET DANS L'ALLIER (03)
(ODONATA ANISOPTERA : GOMPHIDAE)

par Jean-Michel LETT (1)

Depuis 1981 nous observons régulièrement tous les ans *Ophiogomphus cecilia* dans le département du Loir-et-Cher. Ce beau Gomphus aux couleurs vertes dominantes est surtout présent dans deux localités du bord de la Loire; l'une près de Chaumont-sur-Loire, l'autre à l'Est de Blois vers Cour-sur-Loire. Alors que cette espèce est observée surtout en bordure des fleuves ou des grands cours d'eau plutôt calmes nous avons capturé le 3 août 1981 une femelle en pleine Sologne sur les berges d'un étang. L'abondance d'*Ophiogomphus cecilia* dans les deux localités du bord de Loire semble assez variable selon les années; il ne nous est cependant pas possible d'expliquer ce phénomène.

Nous avons aussi observé cette espèce dans le département de l'Allier le 15 août 1983 au Sud de Moulins sur la rivière Allier à Toulon. A cet endroit, cette rivière capricieuse décrit de nombreux méandres et l'on y trouve l'association des plantes vivant dans les friches des grèves sableuses comme la Scrophulaire des chiens (*Scrophularia canina*), le Mélilot blanc (*Melilotus albus*) ou le faux Bouillon blanc (*Verbascum densiflorum*). Dans ce milieu, *Ophiogomphus cecilia* était abondant et nous avons effectué sans problème plusieurs captures pour en vérifier de façon certaine la détermination.

Observations sur le comportement de l'espèce

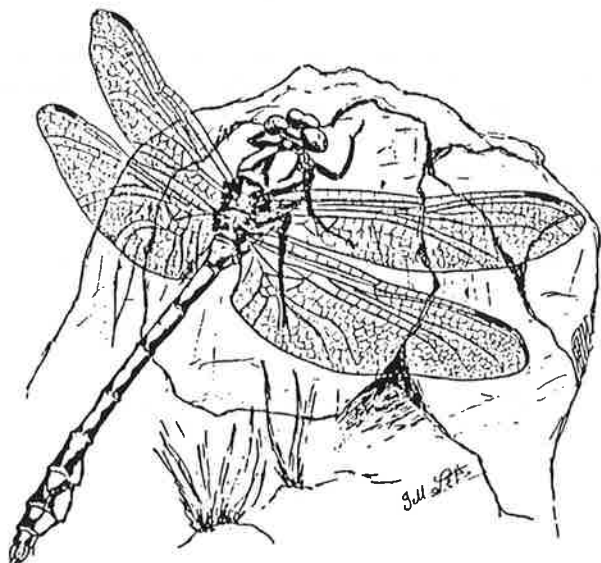
Dans toutes les localités où nous avons observé cette espèce, nous avons constaté qu'elle se posait sur le sable ou les cailloux, l'abdomen très légèrement relevé et pouvait rester longtemps sans bouger. Lorsqu'elle est un peu dérangée par une approche, elle effectue souvent des petits

(1) 7 rue de la Croix rouge, F-41350 VINEUIL.

vols très rapides mais ne tarde pas à se reposer à faible distance de son point de départ. Par contre, si l'approche est trop rapide ou si le coup de filet n'est pas ajusté *Ophiogomphus cecilia* devient très farouche et il est très difficile, voire impossible, de tenter une nouvelle approche.

Dans le Loir-et-Cher, cette espèce est observée surtout au cours des mois d'août et septembre; en 1986 cependant, deux individus mâles ont été observés en vol le 15 octobre.

En France, *Ophiogomphus cecilia* est connu du bassin moyen de la Loire jusqu'au département de la Haute-Loire (FRANCEZ, 1985 : Les Odonates d'Auvergne : répartition de quelques espèces rares ou peu connues, *Entomologiste*, 41 (3)) et de l'Alsace (DOMMANGET, 1987: Etude Faunistique et Bibliographique des Odonates de France, Secrétariat Faune/Flore, M.N.H.N.).



Ophiogomphus cecilia (dessin réalisé d'après une photographie).