

Nouvelles observations de  
*Gomphus graslinii* Rambur, 1842  
dans le Canal de la Vallée des Baux à Arles  
(Bouches-du-Rhône)  
(Odonata, Anisoptera : Gomphidae)

Par Étienne IORIO

ÉCO-MED (Écologie & Médiation), Pôle Entomologie, Tour Méditerranée, 65 av. Jules Cantini, F-13298  
Marseille Cedex 20 <e.iorio@ecomed.fr>

Reçu le 13 juillet 2012 / Revu et accepté le 16 octobre 2012

**Mots-clés :** BOUCHES-DU-RHONE, *GOMPHUS GRASLINII*, ODONATA, PROVENCE-ALPES-COTE D'AZUR.

**Keywords:** BOUCHES-DU-RHONE DEPARTMENT, *GOMPHUS GRASLINII*, ODONATA, PROVENCE-ALPES-COTE D'AZUR REGION.

**Résumé :** *Gomphus graslinii* Rambur, 1842 a de nouveau été observé aux environs d'Arles (Bouches-du-Rhône) le long du Canal de la Vallée des Baux. Cette fois, nos observations ont été faites dans la partie du Canal de la Vallée des Baux près du château de Barbegal, dont une à l'est de la route D 33. Nous totalisons quatre contacts avec quatre spécimens différents le long du canal concerné. Cela suggère une présence régulière de l'espèce et renforce l'hypothèse de son autochtonie à cet endroit.

**New observations of *Gomphus graslinii* Rambur, 1842 in the Canal de la Vallée des Baux at Arles (Bouches-du-Rhône) (Odonata, Anisoptera, Gomphidae)**

**Abstract:** The dragonfly *Gomphus graslinii* Rambur, 1842 was observed again in the vicinity of the city of Arles (Bouches-du-Rhône department) along the Canal de la Vallée des Baux. This time, our observations were made near the Castel of Barbegal, of which one on the east of the road D 33. Four individuals were recorded on four occasions along the canal, which suggests a regular presence of this species and supports its probable autochtony in this place.

---

Suite à la première observation d'imagos de *Gomphus graslinii* Rambur, 1842 en Provence-Alpes-Côte d'Azur en 2010 (IORIO, 2011), dans le Canal de la Vallée des Baux à Arles (13), sur sa rive nord non loin de l'Étang de la Gravière, nous avons eu l'opportunité d'effectuer de nouvelles prospections dans ce secteur afin d'y rechercher de nouveau le Gomphe de Graslin, entre autres, ainsi que d'éventuelles preuves de son autochtonie dans le canal concerné.

Il faut noter au préalable que nous n'avons pas pu, pour l'instant, effectuer de prospections à partir d'une embarcation, méthode certainement plus fructueuse pour rechercher des exuvies d'Odonates sur les divers supports naturels et artificiels offerts par le canal. Cette recherche est en effet globalement peu praticable à pied (berge sud comprise en majeure partie dans des terrains privés, berge nord parfois couverte d'une dense et impénétrable végétation, entre autres de ronces). Nous nous sommes donc contentés de récolter quelques exuvies dans des endroits facilement accessibles, entre autres à la base des troncs de quelques-uns des arbres à l'aplomb de la rive nord, ainsi que sur une très petite portion bétonnée.

Le 21 juin 2011, une courte sortie avait été effectuée l'après-midi, de nouveau sur la rive nord du canal, mais n'avait pas permis de revoir cette espèce. Seuls des imagos d'autres espèces, dont une dizaine d'*Oxygastra curtisii* (Dale, 1834), avait pu être observée ce jour-là.

Les 28 et 29 juin 2012, nous sommes retournés toujours sur la rive nord du canal, entre Barbegal et la route D570n (seule rive publiquement accessible dans cette portion), respectivement en fin d'après-midi vers 17 h et le matin vers 10 h, afin de poursuivre nos prospections. Nous avons eu la satisfaction de pouvoir y observer deux mâles distincts de *G. graslinii*, à savoir un à chaque sortie, vers 19 h le 28 et vers 11 h le 29 (Fig 1 et 2). Ces observations ont eu lieu cette fois-ci à proximité de Barbegal, dont une fois à l'est de la route D 33, et non plus près de l'Étang de la Gravière (Fig. 3). Le ♂ du 28 juin était posé sur le chemin longeant le canal et, à notre approche, s'envolait pour se reposer un peu plus loin sur le même chemin, comportement fréquent des gomphes adultes. Celui du 29 juin se tenait plus à l'ombre dans la végétation. Sur les photographies prises, l'aspect de la tache dorsale jaune en forme de « verre à pied » du S8, ainsi que celui de la tache dorso-médiane du S9, entre autres, attestent qu'il s'agissait bien de deux mâles distincts (Fig. 2, a & b).



Figure 1. Mâle de *Gomphus graslinii* Rambur, 1842, observé le 29 juin 2012 au bord du Canal de la Vallée des Baux, près du château de Barbegal (© É. Iorio).

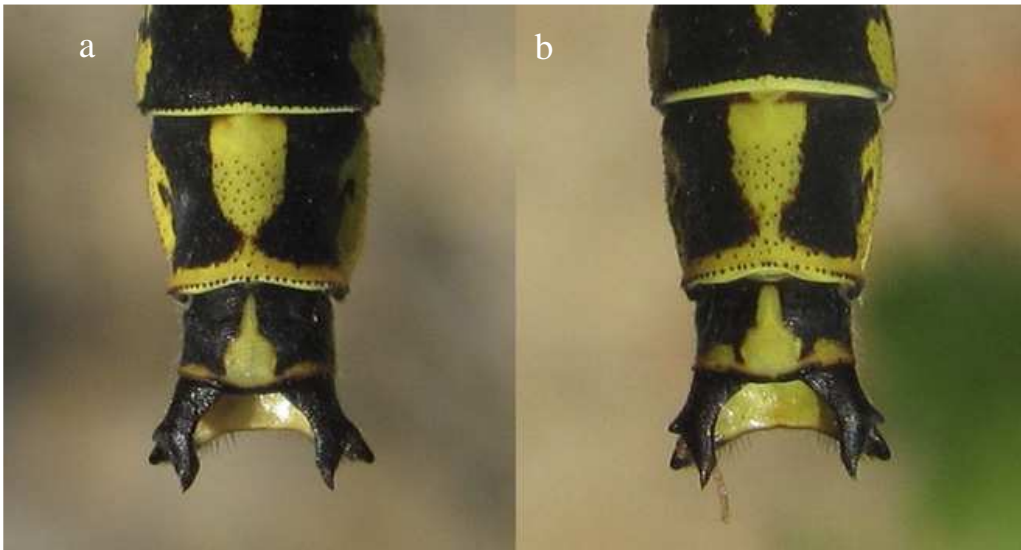


Figure 2 a & b. Vue dorsale de l'extrémité de l'abdomen des deux mâles de *G. graslinii* observés les 28 (a) et 29 juin (b) 2012 (© E. Iorio).

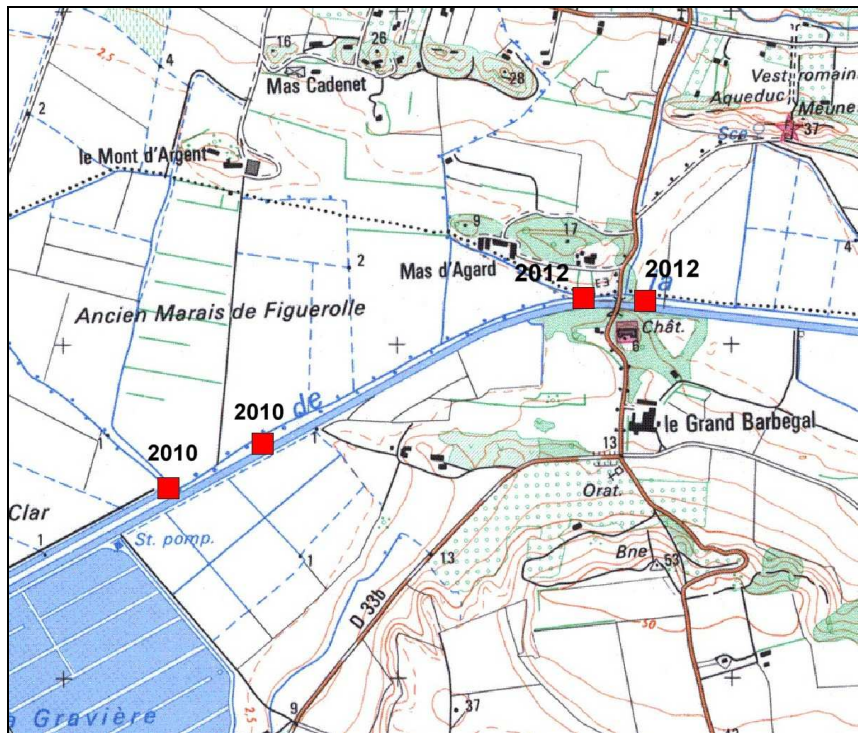


Figure 3. Lieux des observations de *Gomphus graslinii* le long du Canal de la Vallée des Baux

Parmi la dizaine d'exuvies récoltée le 28 juin, aucune n'appartenait à *G. graslinii*, mais aux espèces suivantes : *Oxygastra curtisii*, *Gomphus pulchellus* Selys, 1840 et *Calopteryx haemorrhoidalis* (Vander Linden, 1825).

Ces nouvelles données, bien que ne permettant pas de statuer formellement sur l'autochtonie de *G. graslinii* dans le Canal de la Vallée des Baux, suggèrent néanmoins une présence régulière de l'espèce et étayent son probable indigénat. Cela doit nous encourager à poursuivre la recherche de preuves allant dans ce sens.

### **Remerciements**

Les observations relatées dans cette note ont été en partie réalisées grâce au soutien du bureau d'études ÉCO-MED (Écologie & Médiation) et de son Directeur, Julien Viglione, que nous remercions ici vivement.

### **Travail cité**

IORIO, 2011. Observation de *Gomphus graslinii* Rambur, 1842 dans les Bouches-du-Rhône (Odonata, Anisoptera : Gomphidae). *Martinia*, 27 (1) : 39-43.

---