

- MACHET, P., 2006. Listes des odonates des départements et collectivités d'outre-mer français - Guyane, pp. 34-45. In : Meurgey, F. [coord.], *Les Odonates des départements et collectivités d'outre-mer français. Bilan des activités du Groupe Odonatologique outre-mer - 1999-2005*. Société française d'Odonatologie, Bois-d'Arcy, 139 pp.
- SELYS-LONGCHAMPS, M.E. de, 1886. Révision du Synopsis des Agrionines. Première partie comprenant les légions *Pseudostigma*, *Podagrion*, *Platycnemis* et *Protonevra*. *Mémoires couronnées par l'Académie royale des Sciences et Belles-lettres de Belgique*, 38 (4) : [1]+iv+233 pp.
- WILLIAMSON, E.B. & J.H. WILLIAMSON, 1924. The genus *Perilestes* (Odonata). *Miscellaneous Publications. Museum of Zoology, University of Michigan*, N° 14 : 38pp, 1pl.

Photographies de l'article de Y. Coupry et M. Duquef

Pages suivantes



Figure 1. *Aphylla producta* Selys, 1854, ♂, Pointe Combi, 26/11/2007

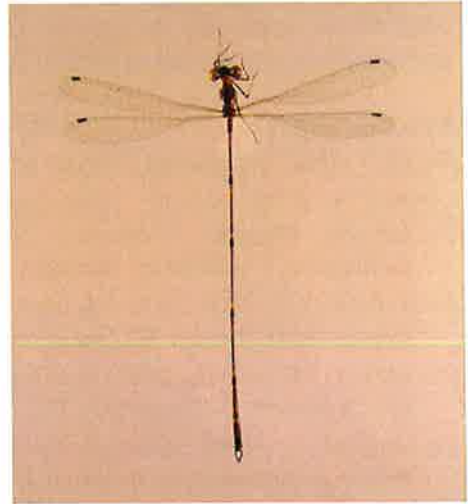


Figure 2. *Perilestes* sp., ♂, Piste de Saint-Elie pk16, 08/12/2007

Photographies de Jean-François Delasalle

Quatre nouvelles espèces d'Odonates pour la faune de Guyane française

(Odonata : Zygoptera : Perilestidae ;
Anisoptera : Gomphidae, Corduliidae, Libellulidae)

Par Yannick COUPRY¹ et Maurice DUQUEF²

¹271 rue de l'Armée de l'Est, 70110 Villersexel.

²25 rue Paul Baroux, 80440 Blangy-Tronville.

Mots-clés : ODNATES, CORDULIIDAE, GOMPHIDAE, LIBELLULIDAE, PERILESTIDAE, GUYANE FRANÇAISE, FAUNISTIQUE.

Key-words : ODNATA, CORDULIIDAE, GOMPHIDAE, LIBELLULIDAE, PERILESTIDAE, FRENCH GUYANA, FAUNISTIC.

Résumé : Quatre espèces d'Odonates, capturées lors d'une mission d'étude en décembre 2007 dans les régions de Sinnamary et de Roura en Guyane française, sont nouvelles pour la faune de ce département français d'outre-mer. Elles sont brièvement commentées. L'une d'elles, *Perilestes sp. indet.*, bien différenciée par ses appendices anaux, est probablement inconnue. Ce taxon est très proche de *P. attenuatus* Bates in Selys, 1886, qui devrait être redéfini.

Four new species to the Odonata fauna of French Guiana (Odonata : Zygoptera : Perilestidae : Anisoptera : Gomphidae : Corduliidae : Libellulidae)

Summary : Four species of Odonata, collected from French Guyana during a field study in December 2007, near Sinnamary and Roura, are new to the fauna of this French overseas department. They are briefly commented. One of them, *Perilestes sp. indet.*, with well characterized anal appendages, is probably new to science. This species is closely related to *P. attenuatus* Bates in Selys, 1886, the latter would be redefined.

Introduction

En décembre 2007, s'est déroulée une mission d'étude des Odonates de la Guyane française. Les sites prospectés lors de cette mission furent principalement concentrés autour de Sinnamary, avec, par ailleurs, une excursion dans les marais d'Awala-Yalimapo (embouchure de la Mana) et une autre aux chutes de Fourgassière (Montagnes de Roura).

Au cours de cette étude, 405 spécimens d'Odonates (277 ♂ et 128 ♀) furent récoltés durant 16 jours, représentant 95 espèces. Parmi celles-ci, les quatre énumérées ci-dessous se révélèrent nouvelles pour la faune guyanaise :

- *Aphylla producta* Selys, 1854 [Anisoptera, Gomphidae]
- *Aeschnosoma elegans* Bates in Selys, 1871 [Anisoptera, Corduliidae]
- *Orthemis anthracina* De Marmels, 1989 [Anisoptera, Libellulidae]
- *Perilestes* sp. [Zygoptera, Perilestidae]

Commentaires

Aphylla producta Selys, 1854 (fig.1)

Ce Gomphidae dont le ♂ arbore une couleur rouge flamboyant est bien connu du plateau des Guyanes (Surinam, Guyana et Venezuela). Sa découverte en Guyane française, espérée à court terme, est à présent effective avec la capture d'un ♂ le 26-11-2007 à Pointe Combi (Sinnamary). Si le ♂ est très aisément identifiable, les ♀ se séparent difficilement d'*A. dentata* Selys, 1859 et des espèces proches, dont les colorations sont très similaires. Certains spécimens peuvent être plus ou moins sombres et rendent la détermination délicate. De plus, l'incurvation de la lame vulvaire, très semblable entre ces différentes espèces, reste très difficile à apprécier, même avec l'aide de référents indiscutables (capture de ♂ & ♀ *in copula*).

Aeschnosoma elegans Bates in Selys, 1871

Ce Corduliidae, espèce-type du genre, a été décrit d'après une ♀ provenant du Brésil près de Santarém (Pará). GEJSKES (1970) a établi la similitude du type ♀, immature, avec les spécimens capturés au Suriname et à la Guyana. Cette espèce est facilement identifiable par la forme caractéristique des appendices anaux chez le ♂. Elle est peu commune et bien moins classique qu'*A. forcipula* Hagen in Selys, 1871 avec laquelle elle ne peut être confondue : le synthorax de cette dernière espèce comporte quatre stries jaunes bien visibles alors que sur celui d'*A. elegans* on n'en observe que trois. Trois ♂ de cette espèce, nouvelle pour la faune de la Guyane française, ont été capturés le 8/12/2007 au pk16 sur la Piste de Saint-Elie (Sinnamary).

Orthemis anthracina De Marmels, 1989

Ce grand Libellulidae très sombre, au front bleu métallique, a été décrit assez récemment de l'extrême sud-ouest du Venezuela, d'une localité très proche de la frontière avec l'État brésilien d'Amazonas (DE MARMELS, 1989). Cette espèce semble particulièrement rare et la découverte d'un ♂ le 10/12/2007 en Guyane française, Piste de Saint-Elie au pk16 (Sinnamary), très loin de sa localité type, reste très surprenante et totalement inattendue. La capture d'*O. anthracina* n'était pas envisagée et il n'apparaissait pas parmi les espèces dont la présence en Guyane française était considérée comme potentiellement possible. Cette espèce semblait davantage appartenir à la faune du bassin nord amazonien qu'à celle plus particulière des Guyanes. On la distingue assez aisément des espèces proches au sein de ce groupe, telles qu'*O. cultriformis* Calvert, 1899 ou *O. flavopicta* Kirby, 1889, par son allure plus élancée, la forme caractéristique des appendices anaux et celle des *genitalia* du second segment abdominal, avec des *hamuli* bien différenciés.

***Perilestes* sp. (fig.2)**

Au sein de la famille des Perilestidae, trois espèces étaient répertoriées en Guyane française : *Perilestes attenuatus* Bates in Selys, 1886 (écriture recommandée par P. Machet, *comm. pers.*), *Perissolestes guianensis* Williamson & Williamson, 1924, ainsi qu'un *Perilestes* sp. *indet.*, probablement nouveau, actuellement en cours d'étude (*Perilestes* sp. 1 MACHET, 2004, 2006 ; *Perilestes* sp. nov. 1 DELASALLE, 2007). La capture dans la région de Sinnamary, en décembre 2007, d'un second *Perilestes* inconnu porte actuellement à quatre le nombre de taxa recensés en Guyane française pour cette intéressante famille de zygoptères forestiers. C'est cette récente découverte qui est discutée ci-dessous :

Le spécimen, 1 ♂, a été capturé au pk16 de la Piste de Saint-Elie, le 8/12/2007. Dans un premier temps nous avons associé assez aisément notre exemplaire à l'espèce la plus proche : *P. attenuatus* Bates in Selys, 1886. Bien que très semblables en apparence, notre spécimen et *P. attenuatus*, dont nous disposons d'une petite série de Guyane française, semblent bien distincts. Aussi, nous nous proposons de le décrire dans cet article comme espèce nouvelle pour la science. Toutefois, à la lecture du manuscrit, P. Machet a remarqué une similitude étonnante entre certaines descriptions et illustrations concernant *P. attenuatus* dans la littérature et les caractères, bien différenciés, de nos deux taxa. Peu d'informations et d'études ont été publiées sur les différentes espèces du genre *Perilestes* et certaines d'entre elles mériteraient un reexamen du type original. Il semblerait que certaines associations anciennes entre ♂ et ♀ aient été effectuées à mauvais escient, n'étant réalisés que d'après les quelques spécimens connus à l'époque, et étant fondés sur les seules descriptions originales (MACHET, 2009). *P. attenuatus* a été décrit d'après une ♀ capturée par Bates à Santarém (Pará) au Brésil. Il est certain que deux espèces aient été confondues depuis lors. Il convient donc de déterminer quel ♂ doit être réellement associé à la ♀ type de *P. attenuatus*. Un reexamen de cette dernière devrait permettre de résoudre cette énigme et d'établir des critères fiables permettant de séparer clairement les deux espèces incriminées.

Bref descriptif des sites de captures cités**Pointe Combi**

Le spécimen d'*Aphylla producta* a été capturé le long d'un chemin de desserte séparant un cordon de forêt alluviale, bordant le fleuve Sinnamary, et une zone de végétation arbustive relativement dense. Ce chemin enherbé, large d'une trentaine de mètres, bénéficiait lors de la capture d'un fort ensoleillement.

Piste de Saint-Elie au pk16

La piste de Saint-Elie parcourt, en premier lieu, une zone de savane avant de s'enfoncer en forêt primaire. Là, sa viabilité se détériorant rapidement, elle devient difficilement praticable. Le pk16 (ou point kilométrique 16) correspond à peu près à ce changement d'état. Un carbet permet aux équipes de recherche de stationner sur place plusieurs jours tandis qu'une partie du site est utilisée dans le cadre

d'animations pédagogiques. A proximité, des essais de culture d'agrumes sont réalisés.

Non loin du sentier, s'écoule une petite crique¹ qui bénéficie des rayons du soleil et se jette dans la crique Toussaint. Les faciès s'apparentent à ceux des cours d'eau métropolitains de première catégorie piscicole. Le lit mineur sinue dans un milieu forestier relativement dense, encombré de nombreux arbres morts et de branchages, rendant souvent la progression difficile. Certains hélophytes parviennent, çà et là, à croître sur les berges peu abruptes, diversifiant la végétation environnante et la nature des supports de développement et d'émergence des odonates locaux. La présence d'eau de ruissellement proche de la crique contribue aussi à varier la qualité des habitats larvaires et imaginaires par la création de suintements et de zones marécageuses restreintes, favorisant la formation de micro-habitats.

Note complémentaire

Une autre espèce, *Palaemnema brevignoni* Machet, 1990, capturée durant cette mission, mérite d'être mentionnée. Ce Zygoptère, peu courant, est le seul représentant connu de la famille des Platystictidae de Guyane française. Sa capture, aux Chutes de Fourgassié en décembre 2007, demeure une observation très intéressante.

Remerciements

Nos remerciements vont à Philippe Machet pour ses conseils et l'aide à la rédaction de cet article, ses déterminations et confirmations de déterminations, ainsi qu'à Jean-François Delasalle pour le tri, l'étude préliminaire et l'étiquetage de l'ensemble de nos captures.

Travaux cités :

- DELASALLE, J.F., 2006. A la découverte des Odonates de Guyane française. *Bulletin du Groupe de Recherches des Organismes de Guyane*, 1 : 4-11.
- DELASALLE, J.F. [coord.], 2007. Les Odonates de Guyane. *Bulletin du Groupe de Recherches des Organismes de Guyane*, 3 : 1-57.
- DE MARMELS, J., 1989. Odonata or dragonflies from Cerro de la Neblina. *Academia de las Ciencias Físicas, Matemáticas y Naturales y Fundación para el Desarrollo de las Ciencias Físicas, Matemáticas y Naturales*, 25 : 1-91.
- GEUSKES, D.C., 1970. Generic characters of the South American Corduliidae with descriptions of the species found in the Guyanas. Notes on Odonata of Surinam XI. *Studies on the Fauna of Surinam and other Guyanas*, 12 (44) : 1-42.
- MACHET, P., 2004. Liste actualisée des Odonates de la Guyane française. *Martinia*, 20 (3) : 145-150.
- MACHET, P., 2006. Listes des odonates des départements et collectivités d'Outre-mer français - Guyane, pp. 34-45. In : Meurgey, F. [coord.], *Les Odonates des départements et collectivités d'outre-mer français. Bilan des activités du Groupe Odonatologique Outre-mer - 1999-2005*. Société française d'odonatologie, Bois-d'Arcy, 139 pp.
- MACHET, P., 2009. Les espèces du genre *Perilestes* Hagen in Selys, 1862 en Guyane française (Odonata : Zygoptera : Perilestidae). *Martinia*, 25 (4) : 135-140.

¹ **Note des auteurs** : le mot « crique » est une expression locale guyanaise qui désigne aussi bien un ruisseau qu'une rivière.